

# MINA EL AGUA

MUNICIPIO GUADALCÁZAR  
SUPERFICIE 6 HECTÁREAS  
MATERIAL CALIZA MARMORIZADA

## EXPLICACIÓN

- ★ CAPITAL
- PROYECTO MINERO
- CARRETERAS PRINCIPALES
- CARRETERAS MUNICIPALES
- DIVISIÓN MUNICIPAL

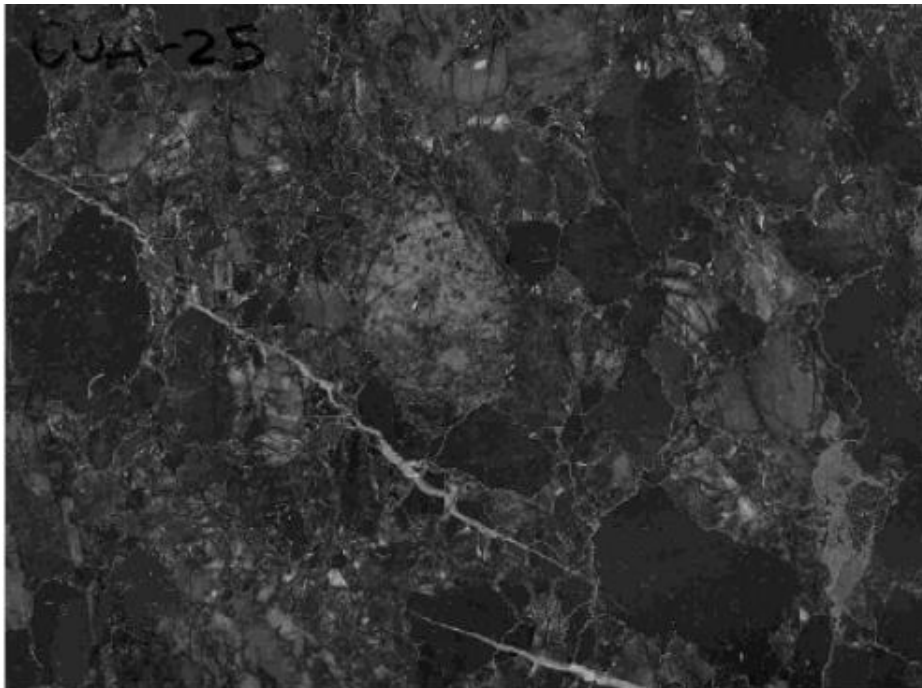


## Localización


<b>PROYECTO</b>	<b>Mina el Agua</b>
<b>MUNICIPIO Y ESTADO</b>	<b>Guadalcázar, San Luis Potosí</b>
<b>SUSTANCIA</b>	<b>Caliza marmorizada (Mármol)</b>
<b>LOCALIZACIÓN Y ACCESO</b>	Se ubica a 21.1 Km al S50°E en línea recta de la ciudad de Guadalcázar. Su acceso es por la Carretera No. 57, hasta el km 34.3, entroncando a la izquierda por un camino de terracería que pasa por el Ejido La Negrita y continúa hasta Noria de Las Flores de donde se continua por una brecha a 2.1 km para llegar al banco.
<b>INFRAESTRUCTURA</b>	Cuenta con equipo para cortar los bloques de mármol; el camino de terracería y brecha se encuentra en buenas condiciones de tránsito. A 1.7 km se encuentra el poblado Noria de Las Flores, donde hay línea de energía eléctrica y agua.
<b>SUPERFICIE APROX.</b>	Se ubica en una superficie de 6 hectáreas.
<b>GEOLOGÍA</b>	Banco de caliza marmorizada de la Formación Tamasopo de color gris claro al intemperismo y negro al fresco. Se divide en tres unidades: G1. Negro Infinity: caliza de estratificación delgada de 20 a 40 cm de espesor, color negro, sin ninguna mancha. G2. caliza de estratificación de media a gruesa de 0.40 a 1 m de espesor, color negro con vetillas de calcita y fósiles. G3. Caliza masiva, de color negro con tonos grises, calcita y fósiles.
<b>LEYES Y/O CALIDAD</b>	Se le conoce con el nombre de Negro San Luis y es útil para la industria de la construcción, en pisos, fachadas y columnas.
<b>POTENCIAL</b>	1'200, 000 m <sup>3</sup> .
<b>SITUACIÓN LEGAL</b>	Pertenece al ejido La Negrita representado por el Sr. Margarito Pineda.
<b>REQUERIMIENTO</b>	Promover la comercialización de este material, para garantizar la operación continua del banco.
<b>OBSERVACIONES</b>	De este banco se pueden obtener bloques hasta de 2 m <sup>3</sup> . El color es negro y con fósiles. Actualmente se encuentra en operación, comercializándose en la ciudad de San Luis Potosí.
<b>FUENTE</b>	Inventario Físico de los Recursos Minerales del Municipio Guadalcázar, San Luis Potosí., Abril de 2006.  Nota: Para mayor información consulte la página web del Servicio Geológico Mexicano <a href="http://www.sgm.gob.mx">www.sgm.gob.mx</a> , iconos informes técnicos/ inventarios mineros/ estado/ municipio.



Banco de caliza marmorizada (mármol negro) en la Mina El Agua. Ejido la Negrita



Mosaico de Mármol negro San Luis, de buen brillo y pulido. Ejido La Negrita

 <b>Servicio Geológico Mexicano</b>		<b>FICHA DE INVENTARIO FÍSICO DE YACIMIENTOS MINERALES</b> <b>MUNICIPIO GUADALCÁZAR, S.L.P.</b>	
1) Número:	GU-41	2) Nombre:	Mina El Agua
3) Substancia/roca:	Caliza Marmorizada (Mármol)		
4) Ubicación:	A 21.1 Km al S50°E en línea recta de la ciudad de Guadalcázar, S.L.P.		
5) Municipio, Estado:	Guadalcázar, S.L.P.	6) Localidad:	Noria de Las Flores
7) Latitud:	2520 334	8) Longitud:	338 690
9) Elevación:	1.776	msnm	
10) Hoja, Clave:	Pozas de Santa Ana F14-A55	11) Escala:	1:50,000
12) Acceso:	Partiendo de Guadalcázar hasta el entronque con la Carretera No. 57, se recorren 16 km y se continúa por la Carretera No. 57 hasta el km 34.3, entroncando a la izquierda por un camino de terracería que conduce al Ejido La Negrita, distante 10.2 km. De esta localidad se continúa por el mismo camino y a 6.7 km se encuentra la comunidad Noria de Las Flores y por una brecha a 2.1 km se localiza el banco.		
13) Situación Legal:	Ejido	14) Exp./Título:	
15) Fecha:			
16) Concesionario:	Margarito Pineda	17) Tenencia de la tierra:	Ejidal
18) Infraestructura:	Cuenta con equipo para cortar los bloques de mármol, el camino de terracería y brecha en buenas condiciones de tránsito.		
19) Distancia de caminos, Poblaciones, agua, líneas eléctricas, ferrocarril, etc.:	A 1.7 km del camino de brecha al poblado Noria de Las Flores, donde hay línea de energía eléctrica y agua. En el Ejido La Negrita se cuenta con los servicios básicos. En Cerritos se localiza la estación de ferrocarril, a 40 km en línea recta de Guadalcázar, S.L.P.		
20) Ambiente Ecológico:	No hay evidencia de contaminación.		
21) Tipo de depósito:	Roca Dimensionable (Mármol Negro)		
22) Roca encajonante:			
23) Rocas asociadas:	Caliza, lutita y arenisca.		
24) Forma:	Estratiforme		
25) Dimensiones:	Longitud: 250 m, Ancho: 240 m y Altura: 20 m.		
26) Alteraciones:	Marmorización		
27) Mineralogía:	Calcita		
28) Origen:	Metamórfico		
29) Muestreo: (Número de muestras y tipo)	1		
Afloramiento ( )	Interior de mina ( )	Tajo ( X )	Terreros ( )
Jales ( )	Retaques ( )	Mineral ( )	
30) Clave de las muestras:	GUA-25 (Corte y Pulido y Resistencia a la Compresión)		
31) Toneladas/Volumen potencial:	Se estimó un potencial geológico de 1'200,000 m <sup>3</sup>		
32) Estado Actual:	Activo	33) Planta de Beneficio:	No hay
34) Observaciones:	El banco se localiza en el cerro Cañón Delgadito, en roca caliza algo fracturada con vetillas de calcita, estilolitas y masiva. Se pueden obtener bloques hasta de 2 m <sup>3</sup> . Se observan tres unidades de espesor, el color es negro y con fósiles. Actualmente se encuentra en operación, comercializándose en la ciudad de San Luis Potosí.		
35) Resultados del Laboratorio:	Caliza marmorizada (Mármol de color negro), con fósiles de buen brillo y pulido. Las pruebas de resistencia a la compresión son: 1,234 kg/cm <sup>2</sup> en Cedencia y 1,333 kg/cm <sup>2</sup> en Ruptura.		
36) Principales usos:	En la industria de la construcción, para pisos, columnas y fachadas. Se comercializa con el nombre Negro San Luis.		
37) Visitó:	Ing. Javier Solana López e Ing. Juan J. Mata L.		38) Fecha:
			Mar/16/2005